

INFECTOPEDICUL®

+NISSENKAMM

Lösung 430 mg/100 ml
Permethrin

Lesen Sie die gesamte Packungsbeilage sorgfältig durch, bevor Sie mit der Anwendung dieses Arzneimittels beginnen, denn sie enthält wichtige Informationen.

Wenden Sie dieses Arzneimittel immer genau wie in dieser Packungsbeilage beschrieben bzw. genau nach Anweisung Ihres Arztes oder Apothekers an.

- Heben Sie die Packungsbeilage auf. Vielleicht möchten Sie diese später nochmals lesen.
- Fragen Sie Ihren Apotheker, wenn Sie weitere Informationen oder einen Rat benötigen.
- Wenn Sie Nebenwirkungen bemerken, wenden Sie sich an Ihren Arzt oder Apotheker. Dies gilt auch für Nebenwirkungen, die nicht in dieser Packungsbeilage angegeben sind. Siehe Abschnitt 4.
- Wenn Sie sich nach 24 Stunden nicht besser oder gar schlechter fühlen, wenden Sie sich an Ihren Arzt.

Was in dieser Packungsbeilage steht:

1. Was ist InfectoPedicul und wofür wird es angewendet?
2. Was sollten Sie vor der Anwendung von InfectoPedicul beachten?
3. Wie ist InfectoPedicul anzuwenden?
4. Welche Nebenwirkungen sind möglich?
5. Wie ist InfectoPedicul aufzubewahren?
6. Inhalt der Packung und weitere Informationen

1. Was ist InfectoPedicul und wofür wird es angewendet?

Der Wirkstoff von InfectoPedicul ist Permethrin. Permethrin gehört zur Wirkstoffgruppe der sogenannten Pyre-

thrine, Mittel gegen Parasiten.

InfectoPedicul ist eine Lösung zur einmaligen äußerlichen Behandlung des Kopfhaares bei Befall mit Kopfläusen (*Pediculus capitis*).

Der Nissenkamm wird angewendet, um Läuseeier und Nissen (leere Eihüllen) aus den Haaren zu entfernen.

2. Was sollten Sie vor der Anwendung von InfectoPedicul beachten?

InfectoPedicul darf nicht angewendet werden,

- wenn Sie allergisch gegen Permethrin, andere Pyrethrine oder einen der in Abschnitt 6. genannten sonstigen Bestandteile dieses Arzneimittels sind

Warnhinweise und Vorsichtsmaßnahmen

Bitte sprechen Sie mit Ihrem Arzt oder Apotheker, bevor Sie InfectoPedicul anwenden:

- bei der Behandlung von Säuglingen: siehe unten im Abschnitt „Kinder bis 3 Jahre“.
- wenn bei Ihnen Allergien gegen Chrysanthemen oder andere Korbblütler (Kompositen) bekannt sind. In diesem Fall sollten Sie dieses Arzneimittel nur nach Rücksprache mit Ihrem Arzt anwenden.

Die Behandlung sollte nur durchgeführt werden, wenn Läuseeier oder lebende Läuse festgestellt wurden.

InfectoPedicul ist nur zur äußerlichen Anwendung bestimmt! Dieses Arzneimittel darf nicht geschluckt werden.

Aufgrund des Gehaltes an Alkohol ist InfectoPedicul brennbar.

Aufgrund des Gehaltes an Alkohol kann InfectoPedicul beim Kontakt mit den Augen oder den Schleimhäuten (Nasen-Rachenraum, Genitalbereich) oder offenen Wunden Reizungen verursachen. Achten Sie immer darauf, dass die Lösung nicht mit diesen Bereichen in Kontakt kommt. Bei versehentlichem Kontakt gründlich mit Wasser spülen.

InfectoPedicul kann die Beschwerden von Asthma oder Hautentzündungen (Ekzemen) verschlechtern.

Kinder bis 3 Jahre

Wenden Sie InfectoPedicul nicht bei Neugeborenen und Säug-

lingen in den ersten 2 Lebensmonaten an, außer es wurde von Ihrem Arzt ausdrücklich verordnet. Es liegen keine ausreichenden Erfahrungen bei Säuglingen und Kleinkindern vor. Die Behandlung von Kindern bis zum Alter von 3 Jahren sollte nur unter engmaschiger ärztlicher Aufsicht erfolgen.

InfectoPedicul ist als Insektizid schädlich für alle Insektenarten, ebenso für wasserlebende Lebewesen (Fische, Daphnien, Algen). Achten Sie darauf, dass InfectoPedicul nicht in Aquarien und Terrarien gelangt.

Der Nissenkamm weist Metallzinken auf. Kämmen Sie daher besonders vorsichtig, wenn die Kopfhaut aufgekratzt oder gereizt ist. Die Zinken haben einen sehr geringen Abstand, damit die Nissen und Läuseeier sicher erfasst werden. Kämmen Sie bei dichtem und dickem Haar möglichst nur dünne Haarsträhnen, um das Ausreißen von Haaren zu vermeiden.

Anwendung von InfectoPedicul zusammen mit anderen Arzneimitteln

Wechselwirkungen mit anderen Mitteln sind bislang nicht bekannt.

Bitte informieren Sie Ihren Arzt oder Apotheker, wenn Sie andere Arzneimittel einnehmen/anwenden, kürzlich andere Arzneimittel eingenommen/angewendet haben oder beabsichtigen, andere Arzneimittel anzuwenden/einzunehmen.

Schwangerschaft und Stillzeit

Wenn Sie schwanger sind oder stillen, oder wenn Sie vermuten, schwanger zu sein oder beabsichtigen, schwanger zu werden, fragen Sie vor der Anwendung/Einnahme dieses Arzneimittels Ihren Arzt oder Apotheker um Rat.

Erweiterte Erfahrungen mit der Anwendung von Permethrin bei schwangeren Frauen ergaben keinen Hinweis auf gesundheitsschädliche Wirkungen. Aus Vorsichtsgründen sollten Sie InfectoPedicul jedoch während der Schwangerschaft nur auf Anweisung Ihres Arztes anwenden.

Permethrin, der Wirkstoff von InfectoPedicul, kann in die Muttermilch übergehen. Aus Vorsichtsgründen sollten Sie nach der Anwendung von InfectoPedicul eine Stillpause von 3 Tagen einlegen.

Verkehrstüchtigkeit und die Fähigkeit zum Bedienen von Maschinen

Es sind keine besonderen Vorsichtsmaßnahmen erforderlich.

InfectoPedicul enthält Propylenglycol.

Propylenglycol kann Hautreizungen hervorrufen.

3. Wie ist InfectoPedicul anzuwenden?

Wenden Sie dieses Arzneimittel immer genau wie in dieser Packungsbeilage beschrieben bzw. genau nach der mit Ihrem Arzt oder Apotheker getroffenen Absprache an. Fragen Sie bei Ihrem Arzt oder Apotheker nach, wenn Sie sich nicht sicher sind.

In der Regel ist eine einmalige Anwendung von InfectoPedicul ausreichend.

Zur Behandlung muss das Haar von der Lösung gut durchtränkt werden. Die hierzu erforderliche Menge hängt von der Haarfülle ab: Bei kurzem Haar reichen etwa 25 ml, bei längerem Haar sind etwa 50 ml erforderlich, bei sehr langem und dichtem Haar auch mehr (bis zu 150 ml bei Erwachsenen und Kindern ab 4 Jahren).

Kinder bis 3 Jahre

Wenden Sie bei Kindern nach dem vollendeten 2. Lebensmonat bis zum Alter von 3 Jahren nicht mehr als 25 ml an.

Waschen Sie vor der Anwendung von InfectoPedicul die Haare mit Shampoo, aber ohne Spülung und frottieren Sie sie. Legen Sie ein frisches, helles Handtuch über die Schultern. So können Sie eventuell vom Kopf fallende Läuse besser erkennen. Massieren Sie InfectoPedicul in das noch leicht feuchte Haar gleichmäßig ein. Achten Sie darauf, dass die Haare in der Nähe der Kopfhaut besonders gut mit InfectoPedicul benetzt werden, denn hier befinden sich die meisten Läuse und Läuseeier. Langes und besonders dichtes Haar sollte strähnenweise getrennt und behandelt werden.

Wenden Sie InfectoPedicul nur unverdünnt und nicht zusammen mit Shampoo, Seife oder anderen Pflegeprodukten an.

Lassen Sie InfectoPedicul 30–45 Minuten auf dem unbedeckten Kopfhaar einwirken; waschen Sie es danach mit klarem, warmem Wasser aus.

Vor dem Trocknen des Haares sollten Sie sämtliche an den Haaren klebende widerstandsfähige Läuseeier auskämmen. Hierzu ist der Läuse- oder Nissenkamm geeignet (Anwendung siehe unten). Trocknen Sie danach die Haare mit einem frischen (!) Handtuch ab.

Um die volle Wirksamkeit zu gewährleisten, dürfen die Haare mindestens während der ersten drei Tage nach der Anwendung von InfectoPedicul nicht mit Haarwaschmittel (Shampoo) gewaschen werden (Ausspülen mit Wasser ist erlaubt). Dadurch verbleibt der Wirkstoff an den Haaren und tötet auch nach der Behandlung noch aus den Eiern schlüpfende Larven ab, bzw. der Einhalt wird in hohem Maße geschädigt.

Kontrollen auf eventuell erneut aufgetretenen Kopflausbefall sollten möglichst häufig, mindestens aber am 5. Tag der Behandlung durchgeführt werden. Kopf- und Körperläuse werden leicht von Mensch zu Mensch übertragen, eine Kontrolle aller Kontaktpersonen im familiären Bereich und im Kindergarten/Schule wird daher dringend empfohlen.

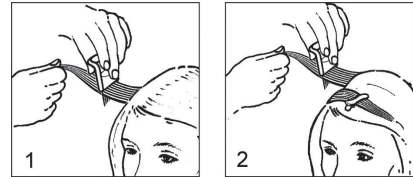
Bei Einhaltung dieser Gebrauchsvorschriften wird ein Behandlungserfolg in der Regel bereits durch eine einmalige Anwendung erreicht. Bei andauerndem oder erneutem Befall ist jedoch eine Wiederholung der Behandlung nach 8 bis 10 Tagen erforderlich.

Bei hartnäckigen Epidemien ist oft die gleichzeitige Behandlung aller Angehörigen einer Gemeinschaft (Schulklasse, Kindergartengruppe) sinnvoll, auch wenn nicht alle Mitglieder Symptome aufweisen.

Bei Befall mit anderen Körperläusen sind die betroffenen Haar- und Körperpartien auf gleiche Weise zu behandeln. Bitte beachten Sie die Vorsichtsmaßnahmen.

Bitte sprechen Sie mit Ihrem Arzt oder Apotheker, wenn Sie den Eindruck haben, dass die Wirkung von InfectoPedicul zu stark oder zu schwach ist.

Wie wird der Nissenkamm angewendet?



1. Legen Sie ein Handtuch über die Schultern. Kämmen Sie das feuchte Haar zunächst mit einem normalen Kamm gründlich durch, um Knötchen zu entfernen.
2. Setzen Sie den Nissenkamm vorsichtig direkt am Haaransatz an. Ziehen Sie ihn Strähne für Strähne bis zum Ende durch das Haar, bis alle Nissen und Läuseeier entfernt sind (**Abb. 1**).
3. Bereits behandelte Strähnen können Sie mit einer Haarspange zur Seite legen (**Abb. 2**).
4. Spülen Sie das Haar mit klarem, warmem Wasser aus.

Je nach Länge und Dichte der Haare dauert das Auskämmen 30 Minuten oder länger.

Kämmen Sie einmal täglich mit dem Nissenkamm, bis Sie sicher sind, dass keine Nissen und Läuseeier mehr vorhanden sind.

Wischen Sie den Nissenkamm während des Auskämmens regelmäßig mit einem Papiertuch ab oder spülen Sie ihn unter fließendem Wasser ab. Nach dem Auskämmen sollten Sie den Nissenkamm mit einer Bürste unter fließendem Wasser reinigen.

Wenn Sie eine größere Menge InfectoPedicul angewendet haben, als Sie sollten

Bei äußerlicher Anwendung sind Überdosierungserscheinungen durch den Wirkstoff Permethrin nicht zu befürchten. InfectoPedicul ist nicht zur Ganzkörperanwendung geeignet, weil sonst insbesondere bei Kleinkindern Vergiftungserscheinungen durch den Hilfsstoff 2-Propanol (Isopropanol) auftreten können.

Nach versehentlicher oder beabsichtigter Einnahme sollte schnellstmöglich ein Arzt aufgesucht werden, der über das weitere Vorgehen entscheidet.

Hinweise für den Arzt bei Fehlanwendung (Einnahme): Im Vordergrund steht die Gefahr durch 2-Propanol (Isopropanol)

und Ethanol, die als Lösungsmittel enthalten sind. Im Hinblick auf die rasche Resorption von Isopropanol und Ethanol sollte bei Kleinkindern in der ersten Stunde nach der versehentlichen Einnahme der Mageninhalt über eine Ernährungssonde abgezogen werden. Bei Erwachsenen kann eine Magenspülung innerhalb von 1–2 Stunden durchgeführt werden. Der Einsatz von Emetika oder Aktivkohle wird nicht empfohlen.

Wenn Sie weitere Fragen zur Anwendung dieses Arzneimittels haben, wenden Sie sich an Ihren Arzt oder Apotheker.

4. Welche Nebenwirkungen sind möglich?

Wie alle Arzneimittel kann auch dieses Arzneimittel Nebenwirkungen haben, die aber nicht bei jedem auftreten müssen.

Bei den Häufigkeitsangaben zu Nebenwirkungen werden folgende Kategorien zugrunde gelegt:

Selten:	1 bis 10 Behandelte von 10.000
Sehr selten:	weniger als 1 Behandler von 10.000
Nicht bekannt:	Häufigkeit auf Grundlage der verfügbaren Daten nicht abschätzbar

Selten wurden Hautirritationen (Rötungen) und Hautjucken (Pruritus) beobachtet, die sich auch als Prickeln, Brennen oder Stechen äußern können. Derartige Symptome werden jedoch auch von der Erkrankung selbst verursacht.

Sehr selten kann es zu Kopfschmerzen, Übelkeit und Erbrechen kommen, auch wurde im zeitlichen Zusammenhang mit der Anwendung von Wirkstoffen aus der Pyrethringruppe über Atembeschwerden und allergische Reaktionen berichtet.

Häufigkeit unbekannt: Haarausfall, Schwindel, Missempfindungen, z. B. Kribbeln, Taubheit, Pelzigsein an einer oder mehreren Stellen des Körpers (Parästhesien) können auftreten. Ebenso kann es zu Unverträglichkeitsreaktionen auf der Haut (Kontaktallergie) kommen, die sich auch durch Juckreiz, Rötung, Bläschen oder Nesselsucht (Urtikaria) äußern können.

Bei schweren Überempfindlichkeitsreaktionen suchen Sie bitte umgehend einen Arzt auf. In diesem Fall sollten Sie InfectoPedicul nicht mehr verwenden.

Meldungen von Nebenwirkungen

Wenn Sie Nebenwirkungen bemerken, wenden Sie sich an Ihren Arzt oder Apotheker. Dies gilt auch für Nebenwirkungen, die nicht in dieser Packungsbeilage angegeben sind.

Sie können Nebenwirkungen auch direkt dem Bundesinstitut für Arzneimittel und Medizinprodukte, Abt. Pharmakovigilanz, Kurt-Georg-Kiesinger Allee 3, D-53175 Bonn, Website: www.bfarm.de, anzeigen. Indem Sie Nebenwirkungen melden, können Sie dazu beitragen, dass mehr Informationen über die Sicherheit dieses Arzneimittels zur Verfügung gestellt werden.

5. Wie ist InfectoPedicul aufzubewahren?

Bewahren Sie dieses Arzneimittel für Kinder unzugänglich auf.

Sie dürfen dieses Arzneimittel nach dem auf dem Etikett und der Faltschachtel nach „Verwendbar bis“ angegebenen Verfalldatum nicht mehr verwenden. Das Verfalldatum bezieht sich auf den letzten Tag des angegebenen Monats.

Aufbewahrungsbedingungen

Nicht über 40 °C lagern, von offenen Flammen fernhalten. Das Behältnis (Glasflasche) stets verschlossen halten.

Entsorgen Sie Arzneimittel nicht im Abwasser. Fragen Sie Ihren Apotheker, wie das Arzneimittel zu entsorgen ist, wenn Sie es nicht mehr verwenden. Sie tragen damit zum Schutz der Umwelt bei.

6. Inhalt der Packung und weitere Informationen

Was InfectoPedicul enthält

Der Wirkstoff ist Permethrin.

86,0 g (100 ml) enthalten 430,0 mg Permethrin 25/75 (cis/trans).

Die sonstigen Bestandteile sind: Ethanol 96 %, 2-Propanol (Ph. Eur), gereinigtes Wasser, Propylenglycol, Natriumdihydrogenphosphat-Dihydrat.

Dieses Arzneimittel enthält ca. 39 Vol. % Ethanol (Alkohol).

Wie InfectoPedicul aussieht und Inhalt der Packung

InfectoPedicul ist eine klare, farblose Lösung und in folgen-

den Packungsgrößen erhältlich: 50 ml, 75 ml, 100 ml, 150 ml, 250 ml, jeweils plus 1 Nissenkamm.

Es werden möglicherweise nicht alle Packungsgrößen in den Verkehr gebracht.

Pharmazeutischer Unternehmer und Hersteller

INFECTOPHARM Arzneimittel
und Consilium GmbH

Von-Humboldt-Straße 1
64646 Heppenheim

Tel.: 06252/95-7000

Fax: 06252/95-8844

Internet: www.infectopharm.com

E-Mail: kontakt@infectopharm.com

**Diese Packungsbeilage wurde zuletzt überarbeitet im
September 2013.**

**InfectoPedicul ist gemäß § 18 Infektionsschutzgesetz als
Mittel gegen Kopfläuse geprüft und für behördlich angeordnete
Entwesungen anerkannt.** In diesem Fall ist eine zusätzliche
Behandlung 8–10 Tage nach der Erstbehandlung zwingend
erforderlich.

130007-03G